

柔性补偿单元系列 FOUK-HT

FOUK-HT



HT - ZG12

系列号

HT 柔性单元补偿

具体型号

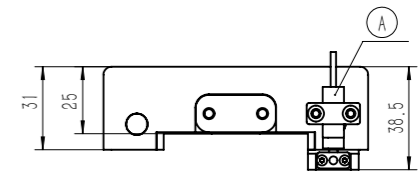
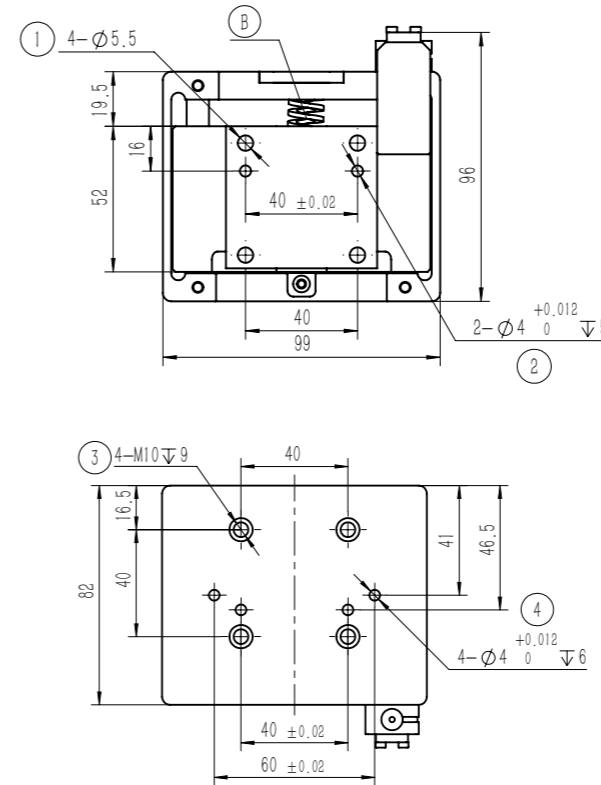
ZG ZG25/32/40
HE HE40/50

电感接近传感器

IPSD-2NS-0823-L3	电感, NPN, 3芯3m
IPSD-2PS-0823-L3	电感, PNP, 3芯3m

产品属性	HT-ZG12	HT-ZG25	HT-ZG32	HT-ZG40	HT-HE40	HT-HE50	单位
所配套产品	TG12-FZ34/FR28	TG25-FZ42/FR36	TG32-FZ55/FR45	TG40-FZ70/FR57	TE40-FR36-96	TE50-FR45-120	
导向型式	直线轴承	直线轴承	直线轴承	直线轴承	直线滑轨	直线滑轨	
重量	0.65	1.85	2.3	4.3	2.9	4.6	kg
感测行程范围	6~9	7~11	7~11	8~12	7~10	8~12	mm
弹簧推力范围	3~8	5~14	8~20	10~25	6~16	8~20	kgf
弹簧型式	矩形 / 圆截面	矩形 / 圆截面	矩形 / 圆截面	矩形 / 圆截面	矩形 / 圆截面	矩形 / 圆截面	

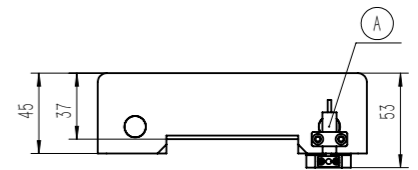
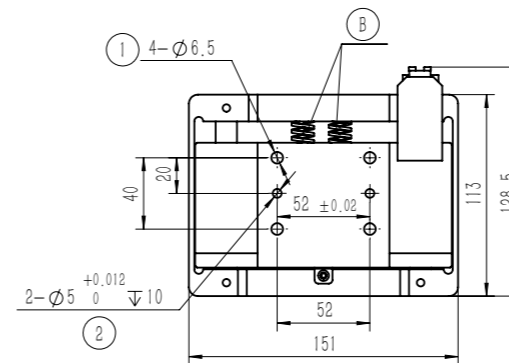
HT-ZG12



- ① 安装夹爪通孔
- ② 安装夹爪定位
- ③ 安装桁架螺纹孔
- ④ 安装桁架定位
- A 推料检测
- B 推力弹簧

注: 产品标准款不含传感器, 为选配项

HT-ZG25

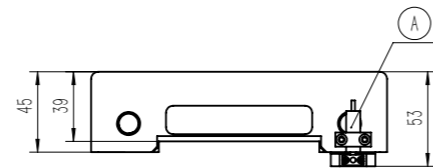
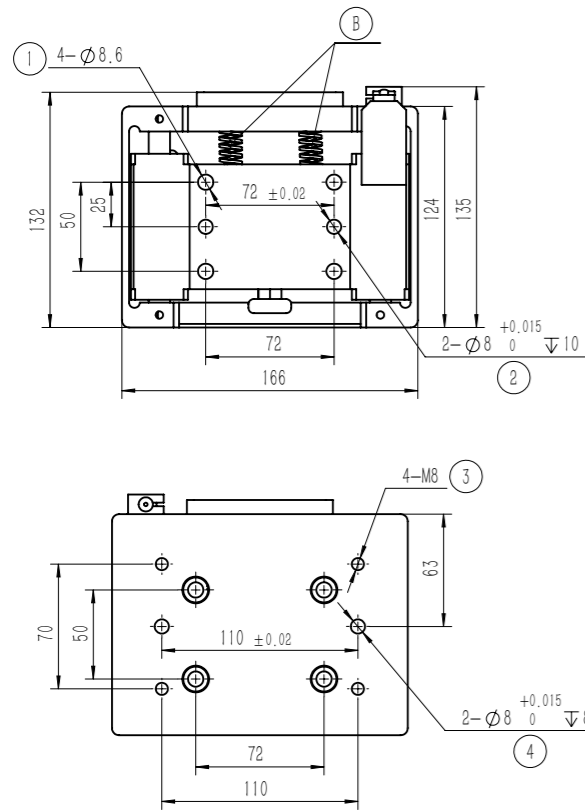


- ① 安装夹爪通孔
- ② 安装夹爪定位
- ③ 安装桁架螺纹孔
- ④ 安装桁架定位
- A 推料检测
- B 推力弹簧

注: 产品标准款不含传感器, 为选配项

柔性补偿单元系列 FOUK-HT

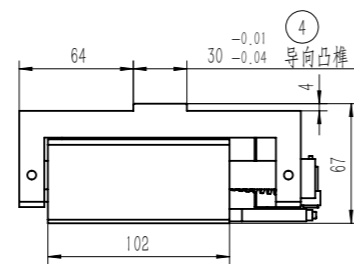
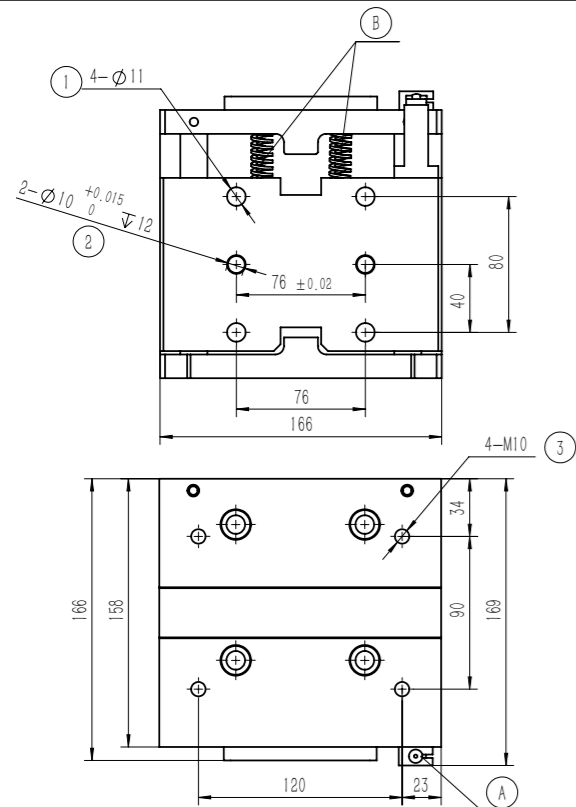
HT-ZG32



- ① 安装夹爪通孔
- ② 安装夹爪定位
- ③ 安装桁架螺纹孔
- ④ 安装桁架定位
- A 推料检测
- B 推力弹簧

注：产品标准款不含传感器，为选配项

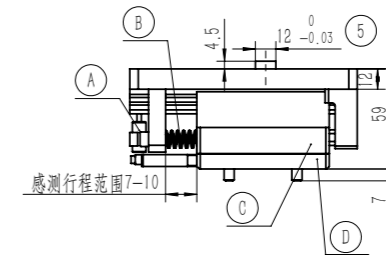
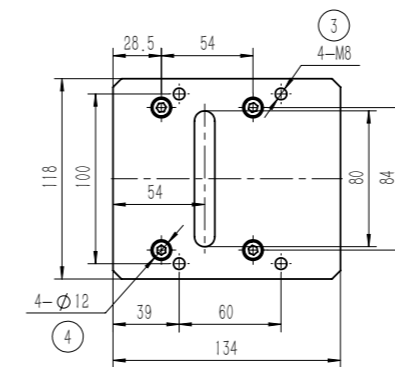
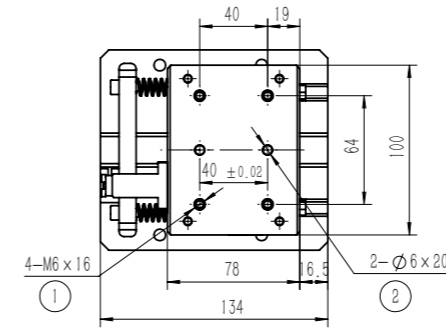
HT-ZG40



- ① 安装夹爪通孔
- ② 安装夹爪定位
- ③ 安装桁架螺纹孔
- ④ 安装桁架定位
- A 推料检测
- B 推力弹簧

注：产品标准款不含传感器，为选配项

HT-HE40

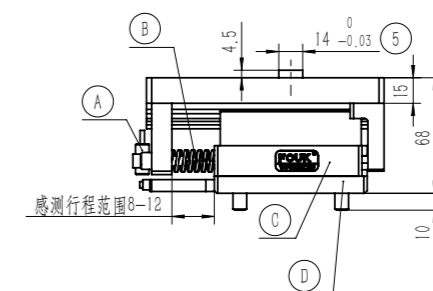
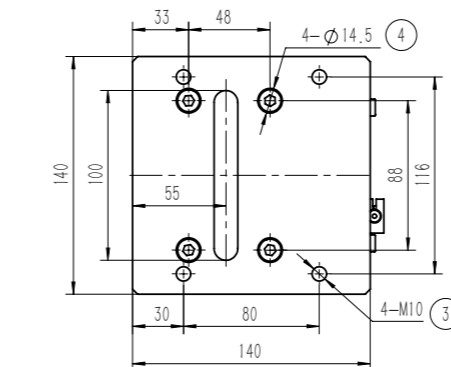
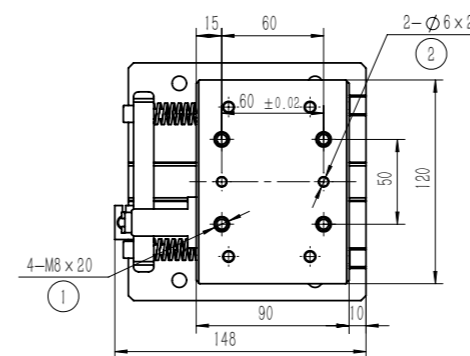


夹爪安装步骤:

1. 先通过④将固定C及其余部件的螺钉松开，整体拆取下来
2. 再用②圆柱定位销定位在夹爪上，用①内六角圆柱螺钉将D固定在对应夹爪上
3. 最后再通过④将拆卸下来的螺钉把C把D两块板安装固定

- ① 内六角圆柱螺钉 (标配夹爪安装用)
- ② 圆柱销 (标配夹爪定位用)
- ③ 安装桁架螺纹孔
- ④ 避让孔
- ⑤ 定位导向条
- A 推料检测
- B 推力弹簧
- C 滑块联体
- D 转联板

HT-HE50



夹爪安装步骤:

1. 先通过④将固定C及其余部件的螺钉松开，整体拆取下来
2. 再用②圆柱定位销定位在夹爪上，用①内六角圆柱螺钉将D固定在对应夹爪上
3. 最后再通过④将拆卸下来的螺钉把C把D两块板安装固定

- ① 内六角圆柱螺钉 (标配夹爪安装用)
- ② 圆柱销 (标配夹爪定位用)
- ③ 安装桁架螺纹孔
- ④ 避让孔
- ⑤ 定位导向条
- A 推料检测
- B 推力弹簧
- C 滑块联体
- D 转联板